

**Usługowy Zakład
Projektowania i Nadzoru budowlanego
Zenon Siutkowski 77-310 Debrzno ul. Przechodnia 10A**

**PROJEKT ZAGOSPODAROWANIA
TERENU DZIAŁKI PLUS PROJEKT ARCHITEKTONICZNO WYKONAWCZY**

Przedmiot: Projekt zagospodarowania działki 9/2 plus
projekt architektoniczno – wykonawczy rozbudowy remizy
strażackiej OSP Słupia

Adres budowy: Słupia Gm. Debrzno. Działka nr 9/2

Inwestor: Miasto i Gmina Debrzno
ul. Traugutta 2
77-310 Debrzno

Projektant: Tech. bud. Zenon Siutkowski
77-310 Debrzno Ul. Przechodnia 10

**STAROSTWO POWIATOWE
w Człuchowie
Wydział Budownictwa i Komunikacji
ul. Wojska Polskiego 1
77-300 CZŁUCHÓW**

Załącznik Nr 1
do decyzji Nr BiK.6740.433.2017
z dnia 29.12.2017 r.

ZAWARTOŚĆ TECZKI

1. Projekt zagospodarowania działki
2. Opis projektu zagospodarowania działki.
3. Decyzja warunków zabudowy
4. Oświadczenie o prawie do dysponowania gruntem.
5. Opis projektu technicznego
6. Projekt techniczny
7. Informacja o planie bezpieczeństwa i ochronie zdrowia

z up. STAROSTY
inż. Janusz Oleśczuk
Naczelnik Wydziału
Budownictwa i Komunikacji

Oświadczam, że projekt budowlany został sporządzony zgodnie z przepisami i wymogiem art. 20 ust. 4 ustawy z dnia 7 lipca 1994r Prawo budowlane (tekst jednolity Dz. U. z 2016r poz. 290 zm: Dz.U. z 2016 poz. 1165, poz. 1250 i poz 2255).

Specjalność	Imię i Nazwisko projektanta	Nr uprawnień	Data podpis
Uprawnienia bud. architektoniczno-konstrukcyjne w ogr. zakresie	Zenon Siutkowski 77-310 Debrzno ul. Przechodnia 10A	Uprawnienia budowlane do projektowania i kierowania robotami budowlanymi w ograniczonym zakresie w specjalności tech. bud. AN/8346/374/82	Październik 2017 TECHNIK BUDOWLANY <i>Zenon Siutkowski</i> Uprawnienia budowlane do projektowania i kierowania robotami budowlanymi w ograniczonym zakresie w specjalności tech. bud. AN/8346/374/82

MAPA DO CELÓW PROJEKTOWYCH

ID pracy geodezyjnej	6640.307.2017
Miejscowość	Słupia
Jednostka ewidencyjna	220304_5.0009
Obwód ewidencyjny	Debrzno
Obwód ewidencyjny	0009
Skala mapy	Słupia
Nazwa układu współrzędnych	1:500
Oznaczenie granic obszaru, który był przedmiotem aktualizacji	PL-KRON86-NH
Służebności gruntowe mające wpływ na zagospodarowanie gruntów zlokalizowanych w granicach projektowanej inwestycji	brak
Kontur użytku gruntowego, który nie jest ujawniony w bazie danych ewidencji gruntów i budynków	brak
Wykonawca: "GEOKSPRES" Sp. z o.o. ul. Długosza 16 77-300 Człuchów Data: 2017.04.06	Geodeta uprawniony:
Wykonawca / Imię i nazwisko, nr uprawnień oraz data i podpis osoby reprezentującej wykonawcę	

PROJEKT ZAGOSPODAROWANIA DZIAŁKI NR 9/2
PRZEDMIOT: ROZBUDOWA REMIZY OSP SŁUPIA
ADRES BUD. SŁUPIA GM. DEBRZNO
INWESTOR: MIASTO I GMINA DEBRZNO
77-310 DEBRZNO UL. TRAUGUTTA 2

LEGENDA

1. PROJ. ROZBUDOWA
2. PROJ. ZBIORNIK BEZODP. V - 6,0M3
- PROJ. PRZYŁ. WOD. L - 5,0M
- PROJ. PRZYŁ. KAN. L - 7,0M
- GRANICA DZIAŁKI
2. IST. REMIZA OSP

Proj. przył. wodociągowe

1. Proj. rozbudowa

Proj. przył. kanalizacyjne

2. Zbiornik bezodpływowy opoj. 6,0m3

ENERGA-OPERATOR SA
Oddział w Koszalinie
Rejon Dystrybucji w Człuchowie
Dział Dokumentacji Energetycznej

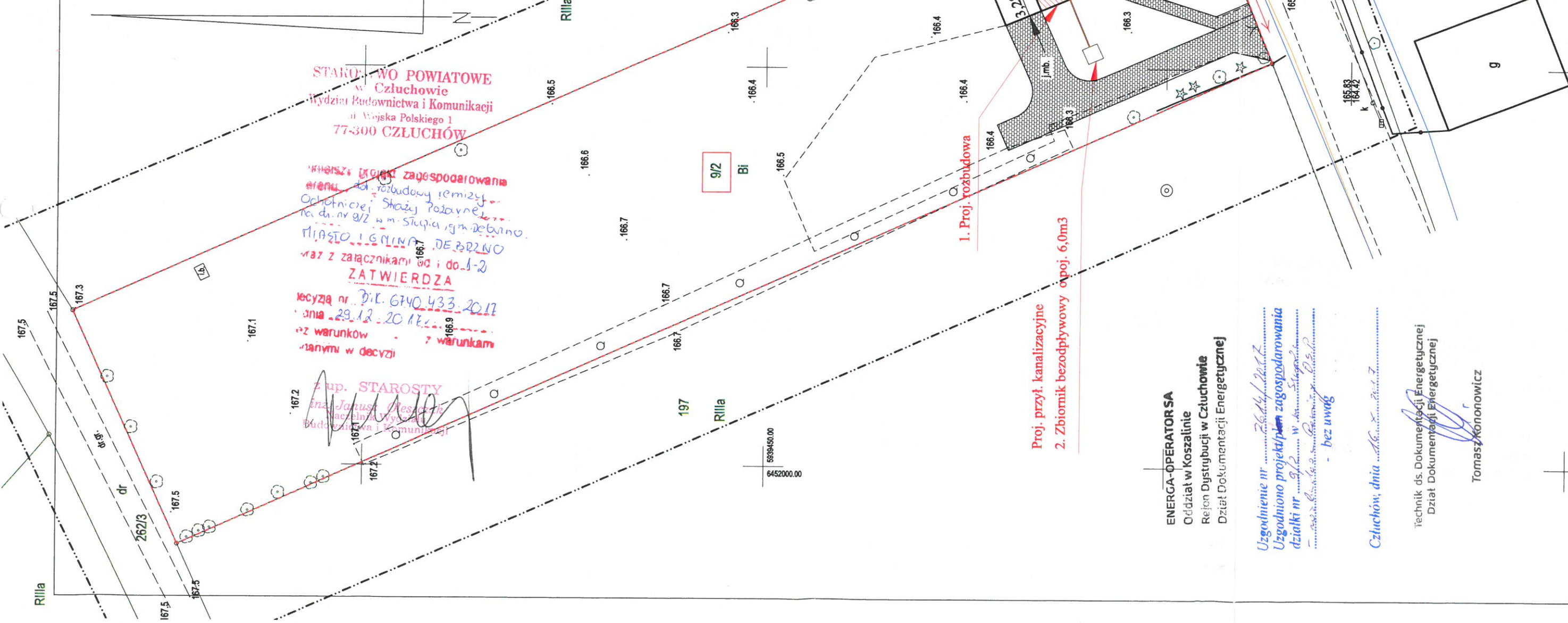
Uzgodnienie nr 264/2017
Uzgodniono projekt plan zagospodarowania
działki nr 9/2 w gm. Słupia
Tomasz Kononowicz
- bez uwag

Człuchów, dnia 20.12.2017

Technik ds. Dokumentacji Energetycznej
Dział Dokumentacji Energetycznej

Tomasz Kononowicz

INWESTOR	MIASTO I GMINA DEBRZNO
ADRES	SŁUPIA GM. DEBRZNO
PRZEDMIOT	PROJEKT ZAGOSPODAROWANIA DZIAŁKI
PROJEKTANT	ZENON SIUTKOWSKI AN/8346/374/82
SKALA	1:500
DATA	PAŹDZIERNIK 2017
ILUŚĆ ARK	1
ARKUSZ	1



STAROSTWO POWIATOWE
w Człuchowie
Wydział Budownictwa i Komunikacji
ul. Wojska Polskiego 1
77-300 CZŁUCHÓW

Wniosek o projekt zagospodarowania
terenów do rozbudowy remizy
ochotniczej straży pożarnej
na dział nr 9/2 w m. Słupia, gm. Debrzno
MIASTO I GMINA DEBRZNO
raz z załącznikami 00 i do 1-2
ZATWIERDZA
decyzją nr D.K. 6140.433.2017
dnia 29.12.2017 r.
z warunkami
zawartymi w decyzji

z up. STAROSTY
Janusz Meszch
Inżynier Wykonawca
Budownictwa i Komunikacji

MAPA DO CELÓW PROJEKTOWYCH

ID pracy geodezyjnej	6640.307.2017
Miejscowość	Stupia
Jednostka ewidencyjna	220304_5.0009
Obwód ewidencyjny	Debrzno
Obwód ewidencyjny	0009
Skala mapy	Stupia
Nazwa układu współrzędnych	1:500
Oznaczenie granic obszaru, który był przedmiotem aktualizacji	PL-2000 (6)
Służebności gruntowe mające wpływ na zagospodarowanie gruntów zlokalizowanych w granicach projektowanej inwestycji	PL-KRON86-NH
Kontur użytku gruntowego, który nie jest ujawniony w bazie danych ewidencji gruntów i budynków	brak
brak	brak

Wykonawca:
"GEOKSPRES" Sp. z o.o.
ul. Długosza 16
77-300 Człuchów

Data: 2017.04.06

Geodeta uprawniony:

Wykonawca / Imię i nazwisko, nr uprawnień oraz data i podpis osoby reprezentującej wykonawcę

PROJEKT ZAGOSPODAROWANIA DZIAŁKI NR 9/2

PRZEDMIOT: PRZYŁ. WOD. KAN

ADRES BUD. SŁUPIA GM. DEBRZNO

INWESTOR: MIASTO I GMINA DEBRZNO

77-310 DEBRZNO UL. TRAUGUTTA 2

LEGENDA

1. PROJ. ROZBUDOWA

2. PROJ. ZBIORNIK BEZODP. V- 6,0M3

PROJ. PRZYŁ. WOD. L - 5,0M

PROJ. PRZYŁ. KAN. L - 7,0M

GRANICA DZIAŁKI

2. IST. REMIZA OSP

1. Proj. rozbudowa

Proj. przył. kanalizacyjne

2. Zbiornik bezodpływowy opoj. 6,0m3

MIASTO I GMINA DEBRZNO

ZAKŁAD WODOCIĄGÓW I KANALIZACJI

77-310 DEBRZNO O. ul. Traugutta 2

tel./fax (0-59) 83 35 351, 83 35 366

NIP: 843 - 10 - 02 - 060

WZGOSPODAROWANIE

DZIAŁKI NR 9/2

31.10.2017

DYREKTOR

mgr inż. Waldemar Klimke

Br-Rilla

INWESTOR	MIASTO I GMINA DEBRZNO
ADRES	SŁUPIA GM. DEBRZNO
PRZEDMIOT	PROJEKT ZAGOSPODAROWANIA DZIAŁKI
PROJEKTANT	ZBIGNIEW ŁOJEWSKI POM/0045/PWOS/12
SKALA	1:500
DATA	PAŹDZIERNIK 2017
IŁOŚĆ ARK	1
ARKUSZ	1

MAPA DO CELÓW PROJEKTOWYCH			
ID pracy geodezyjnej	6640.307.2017		
Miejscowość	Stupia		
Jednostka ewidencyjna	identyfikator nazwa	220304_5.0009 Debrzno	
Obręb ewidencyjny	identyfikator nazwa	0009 Stupia	
Skala mapy	1:500		
Nazwa układu współrzędnych	prostokątnych płaskich wysokości	PL-2000 (6) PL-KRON86-NH	
Oznaczenie granic obszaru, który był przedmiotem aktualizacji			
Stużebności gruntowe mające wpływ na zagospodarowanie gruntów zlokalizowanych w granicach projektowanej inwestycji	brak		
Kontur użytku gruntowego, który nie jest ujawniony w bazie danych ewidencji gruntów i budynków	brak		
Wykonawca: "GEOEKSPRES" Sp. z o.o. ul. Długosza 16 77-300 Człuchów Data: 2017.04.06		Geodeta uprawniony: _____	
Wykonawca / Imię i nazwisko, nr uprawnień oraz data i podpis osoby reprezentującej wykonawcę			

Wykonawca:
"GEOKSPRES" Sp. z o.o.
ul. Długosza 16
77-300 Czuchów

Wykonawca / Imię i nazwisko, nr uprawnień oraz data i podpis osoby reprezentującej wykonawcę

LEGENDA

1. PROJ. ROZBUDOWA —
2. PROJ. ZBIORNIK BEZODP. V - 6,0M³
— PROJ. PRZYŁ. WOD. L - 5,0M
— PROJ. PRZYŁ. KAN. L - 7,0M
GRANICA DZIAŁKI
2. IST. REMIZA OSP



Proj. przył. kanalizacyjne

Dostarczanie i Serwis Usług
Dział Ewidencji i Zarządzania Dane
o Infrastrukturze Olsztyn
ul. Pieniężnego 21a, 10-004 Olsztyn

Nr uzgodnienia....., dnia 17 PAŹ. 2017

05391

1. Przy skrzyżowaniach i zblizeniach z 1m od osi istniejacej infrastruktury telekomunikacyjnej prace prowadzicie racznie z zachowaniem szczegolnej ostrozności zgodnie z obowiazujacymi normami i przepisami techniczno-budowlanymi pod nadzorem wlascielskim przedstawiciela Orange Polska.

2. Przed planowanym rozpoczeciem robót należy wystąpić z wnioskiem o realizację nadzoru wlascielskiego wg zasad pracy na infrastrukturze Orange Polska podanych na stronie internetowej www.orange.pl/wnioskonadzor

3. Kazde wjscie na infrastrukturę własności Orange Polska bez ~~zlozonego~~ w/w wniosku, bedzie traktowane jako nielegalne i zgłaszane do organów ~~sejanie~~ sejanie oraz Państwowego Inspektora Nadzoru Budowlanego z wszelkimi tego konsekwencjami.

4. W przypadku nie zastosowania się do w/w uwag całosci kosztów związanych z usunieciem ewentualnych awarii oraz zabezpieczeniem istniejacych urządzeń telekomunikacyjnych poniesie Inwestor (Wykonawca).

Uwagi:
Właściwy doświadczenia
wzrost w czasie studiów Cyfry
Czytelny podpis

INWESTOR	MIASTO I GMINA DEBRZNO		
ADRES	SŁUPIA GM. DEBRZNO		
PRZEDMIOT	PROJEKT ZAGOSPODAROWANIA DZIAŁKI		
PROJEKTANT	ZENON SIUTKOWSKI AN/8346/374/82		
SKALA	1:500	DATA	PAŹDZIERNIK 2017
IŁOŚĆ ARK	1	ARKUSZ	1



**PAŃSTWOWY POWIATOWY
INSPEKTOR SANITARNY
W Człuchowie**

SE.XI.482.31.2017.EZ

STAROSTWO
POWIATOWE
w CZŁUCHOWIE
Załącznik do
pozwolenia na budowę

Człuchów, dnia 18 grudnia 2017r.

Za dowodem doręczenia

Zenon Siutkowski
Usługowy Zakład Projektowania i
Nadzoru budowlanego
Ul. Przechodnia 10A
77-310 Debrzno

OPINIA

Na podstawie art. 3 pkt 2 lit. a ustawy z dnia 14 marca 1985 r. o Państwowej Inspekcji Sanitarnej (t.j. Dz. U. z 2017r., poz. 1261), rozporządzenia Ministra Infrastruktury z dnia 12 kwietnia 2002 r. w sprawie warunków technicznych, jakim powinny odpowiadać budynki i ich usytuowanie (tekst jednolity: Dz.U. z 2015r. poz. 1422)

PAŃSTWOWY POWIATOWY INSPEKTOR SANITARNY W CZŁUCHOWIE

rozpatrując wniosek z dnia 15 grudnia 2017r (wpływ 18 grudnia 2017r) bez numeru w sprawie w sprawie uzgodnienia projektu przebudowy i rozbudowy budynku ochotniczej Straży Pożarnej w m. Słupia Gm. Debrzno, dz. Nr 9/2.

przedstawiony projekt uzgadnia bez zastrzeżeń:

Uzasadnienie

Do Państwowego Powiatowego Inspektora Sanitarnego w Człuchowie wpłynął wniosek o zaopiniowanie ww. dokumentacji projektowej. Państwowy Powiatowy Inspektor Sanitarny w Człuchowie oceniając przedstawione dokumenty uznał, że dla założonej funkcji przedstawione rozwiązania projektowe spełniają wymogi higieniczne i zdrowotne określone obowiązującymi przepisami.

Opinia dotyczy projektu, na którym znajduje się klauzula uzgodnienia Państwowego Powiatowego Inspektora Sanitarnego w Człuchowie.

Otrzymują:

Adresat + decyzja w sprawie kosztów

Do wiadomości:

a/a



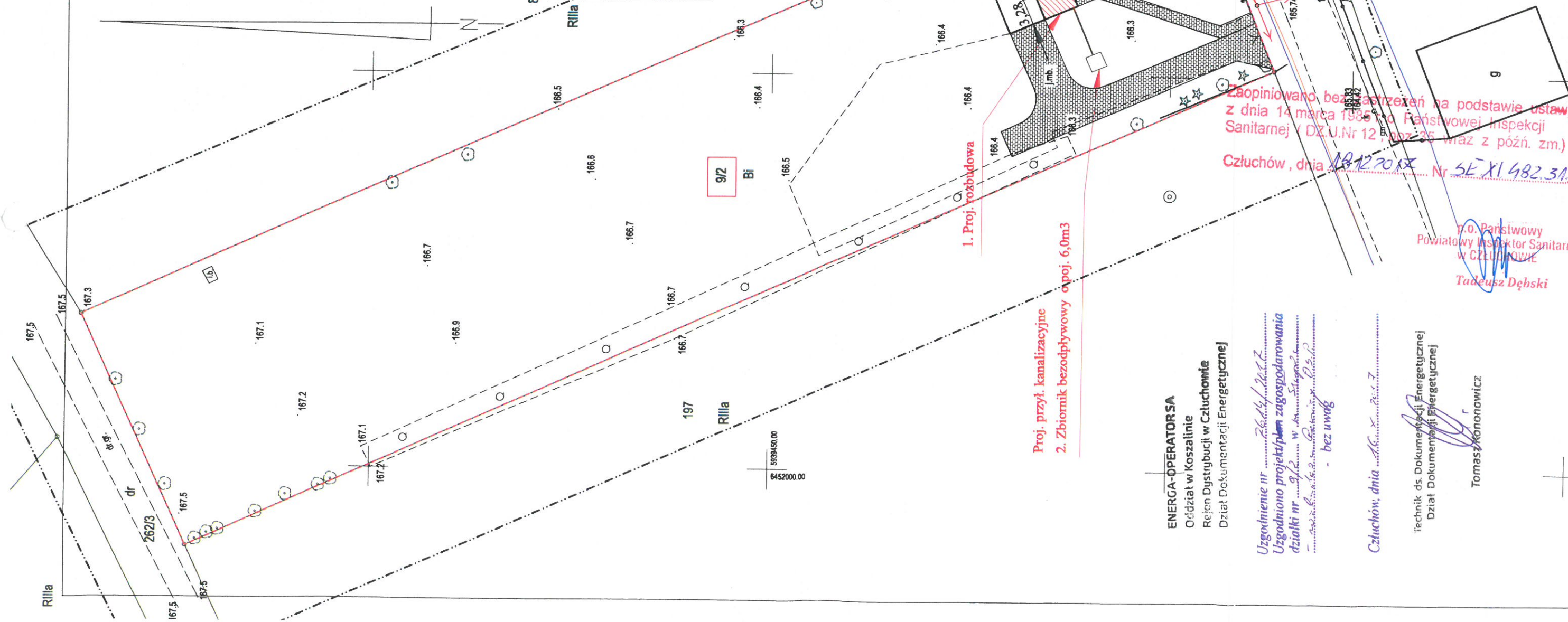
p.o. Państwowy
Powiatowy Inspektor Sanitarny
w CZŁUCHOWIE
Tadeusz Dębski

MAPA DO CELÓW PROJEKTOWYCH									
ID pracy geodezyjnej	6640.307.2017								
Miejscowość	Słupia								
Jednostka ewidencyjna	identyfikator nazwa	220304_5.0009 Debrzno							
Obszar ewidencyjny	identyfikator nazwa	0009 Słupia							
Skala mapy	1:500								
Nazwa układu współrzędnych	prostokątnych płaskich	PL-2000 (6)							
Oznaczenie granic obszaru, który był przedmiotem aktualizacji	wysokości	PL-KRON86-NH							
Służebności gruntowe mające wpływ na zagospodarowanie gruntów zlokalizowanych w granicach projektowanej inwestycji	brak								
Kontur użytku gruntowego, który nie jest ujawniony w bazie danych ewidencji gruntów i budynków	brak								
Wykonawca: "GEOEKSPRES" Sp. z o.o. ul. Długosza 16 77-300 Człuchów Data: 2017.04.06									
Geodeta uprawniony: _____									
Wykonawca / Imię i nazwisko, nr uprawnień oraz data i podpis osoby reprezentującej wykonawcę									

PROJEKT ZAGOSPODAROWANIA DZIAŁKI NR 9/2
PRZEDMIOT: ROZBUDOWA REMIZY OSP SŁUPIA
ADRES BUD. SŁUPIA GM. DEBRZNO
INWESTOR: MIASTO I GMINA DEBRZNO
77-310 DEBRZNO UL. TRAUGUTTA 2

LEGENDA

1. PROJ. ROZBUDOWA
2. PROJ. ZBIORNIK BEZODP. V-6,0M3
— PROJ. PRZYŁ. WOD. L-5,0M
— PROJ. PRZYŁ. KAN. L-7,0M
GRANICA DZIAŁKI
2. IST. REMIZA OSP



ENERGA-OPERATOR SA
Oddział w Koszalinie
Rejon Dystrybucji w Człuchowie
Dział Dokumentacji Energetycznej

Uzgodnienie nr 2644/2017
Uzgodniono projekt plan zagospodarowania
działki nr 9/2 w Br-Ślupia
Tomasz Kononowicz
bez uwag

Człuchów, dnia 16.04.2017

Technik ds. Dokumentacji Energetycznej
Dział Dokumentacji Energetycznej

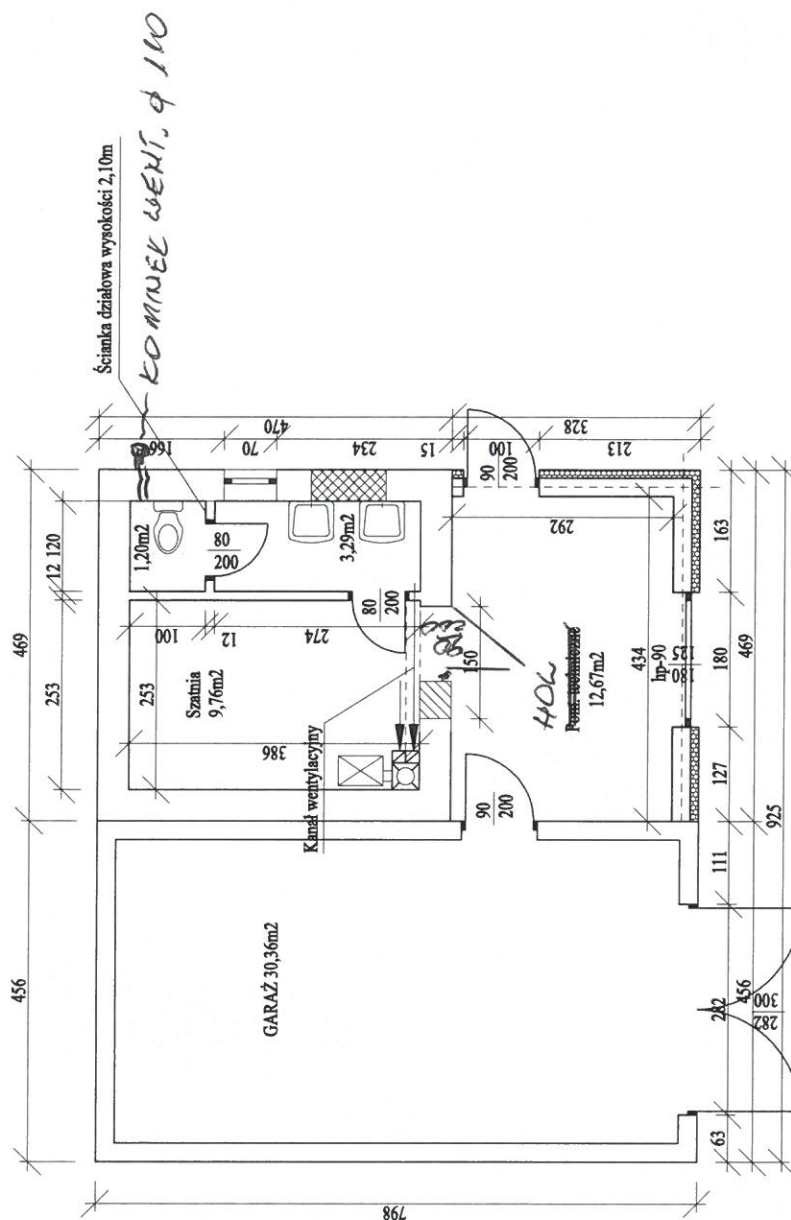
Tomasz Kononowicz

Zapiniowano bez ostrzeżeń na podstawie ustawy
z dnia 14 marca 1985 r. o Państwowej Inspekcji
Sanitarnej (DZ.U.Nr 12, poz. 25 wraz z późn. zm.)
Człuchów, dnia 18.12.2017 Nr SE XI 482.30.2017

p.o. Państwowy
Powiatowy Inspektor Sanitarny
w CZŁUCHOWIE
Tadeusz Dębski

INWESTOR	MIASTO I GMINA DEBRZNO
ADRES	SŁUPIA GM. DEBRZNO
PRZEDMIOT	PROJEKT ZAGOSPODAROWANIA DZIAŁKI
PROJEKTANT	ZENON SIUTKOWSKI AN/8346/374/82
SKALA	1:500
DATA	PAŹDZIERNIK 2017
ILOŚĆ ARK	1
ARKUSZ	1

RZUT PRZYZIEMIA



Zaopiniowano bez zastrzeżeń na podstawie ustawy z dnia 14 marca 1985 r. o Państwowej Inspekcji Sanitarnej (DZ.U.Nr 12 , poz. 35 wraz z późn. zm.)

Częstochowa , dnia 18.12.2017 Nr 52.XI.982.31.EC

p.o. Państwowy
Powiatowy Inspektor Sanitarny
w CZĘSTOCHOWIE
Tadeusz Dębski

Investor	Miasto i Gmina Debrzno
Adres	OSP Słupia
Przedmiot	Rzut przyziemia
Projektant	Tech. bud. Zenon Siurkowski AN/8346/374/82
Skala	1: 100
Ilość ark.	8
Data	Październik 2017
Arkusz	3



Człuchów, dnia 18 grudnia 2017r.

**PAŃSTWOWY POWIATOWY
INSPEKTOR SANITARNY
W Człuchowie**

SE.XI.482.31.2017.EZ

Za dowodem doręczenia

Zenon Siutkowski
Usługowy Zakład Projektowania i
Nadzoru budowlanego
Ul. Przechodnia 10A
77-310 Debrzno

OPINIA

Na podstawie art. 3 pkt 2 lit. a ustawy z dnia 14 marca 1985 r. o Państwowej Inspekcji Sanitarnej (t.j. Dz. U. z 2017r., poz. 1261), rozporządzenia Ministra Infrastruktury z dnia 12 kwietnia 2002 r. w sprawie warunków technicznych, jakim powinny odpowiadać budynki i ich usytuowanie (tekst jednolity: Dz.U. z 2015r. poz. 1422)

PAŃSTWOWY POWIATOWY INSPEKTOR SANITARNY W CZŁUCHOWIE

rozpatrując wniosek z dnia 15 grudnia 2017r (wpływ 18 grudnia 2017r) bez numeru w sprawie w sprawie uzgodnienia projektu przebudowy i rozbudowy budynku ochotniczej Straży Pożarnej w m. Słupia Gm. Debrzno, dz. Nr 9/2.

przedstawiony projekt uzgadnia bez zastrzeżeń:

Uzasadnienie

Do Państwowego Powiatowego Inspektora Sanitarnego w Człuchowie wpłynął wniosek o zaopiniowanie ww. dokumentacji projektowej. Państwowy Powiatowy Inspektor Sanitarny w Człuchowie oceniając przedstawione dokumenty uznał, że dla założonej funkcji przedstawione rozwiązania projektowe spełniają wymogi higieniczne i zdrowotne określone obowiązującymi przepisami.

Opinia dotyczy projektu, na którym znajduje się klauzula uzgodnienia Państwowego Powiatowego Inspektora Sanitarnego w Człuchowie.

Otrzymują:

Adresat + decyzja w sprawie kosztów

Do wiadomości:

a/a



p.o. Państwowy
Powiatowy Inspektor Sanitarny
w CZŁUCHOWIE
Tadeusz Dębski

OPIS DO PROJEKTU ZAGOSPODAROWANIA DZIAŁKI

1. Przedmiot inwestycji

Na terenie działki nr 9/2 zlokalizowanej w miejscowości Słupia gm. Debrzno projektuje się rozbudowę istniejącej remizy strażackiej Ochotniczej Straży Pożarnej o pomieszczenie techniczne. Teren w/w działki objęty jest decyzją warunków zabudowy i zagospodarowania terenu.

2. Istniejący stan zagospodarowania działki

Działka zlokalizowana jest w miejscowości Słupia gm. Debrzno, przy drodze powiatowej o nawierzchni asfaltowej, zabudowana budynkiem remizy strażackiej z pomieszczeniem garażowym i pomieszczeniem technicznym nie posiadająca przyłącza wodociągowego i przyłącza kanalizacyjnego. Działka posiada istniejący zjazd z drogi powiatowej oraz docelowe przyłącze energetyczne.

3. Projekt zagospodarowania działek

Na terenie działki projektuje się rozbudowę istniejącej remizy strażackiej o pomieszczenie techniczne z węzłem sanitarnym oraz utwardzenie drogi dojazdowej od granicy działki. Wzdłuż granicy działki przebiega sieć wodociągowa. Planowana rozbudowa nie koliduje z obecnym stanem zagospodarowania działki.

4. Infrastruktura techniczna

1. Zasilanie energetyczne nie dotyczy
2. Odprowadzenie ścieków do zbiornika bezodpływowego V – 6,0m³ wg odrębnego opracowania
3. Zasilanie wodociągowe wg warunków ZwiK Debrzno wg odrębnego opracowania
4. Odprowadzenie wód opadowych powierzchniowe.
5. Ogrzewanie piecowe na paliwo stałe nisko emisyjne.
6. Wjazd na teren działki istniejący z drogi powiatowej

5. Zestawienie powierzchni

Budynek remizy przed rozbudową

- powierzchnia zabudowy	56,42m ²
- powierzchnia użytkowa	45,22m ²
- powierzchnia całkowita	56,42m ²
- kubatura	169,78m ³
- wysokość budynku w kalenicy	3,60m

Budynek remizy po rozbudowie

- powierzchnia zabudowy	$56,42\text{m}^2 + 15,38\text{m}^2 = 71,80\text{m}^2$
- powierzchnia użytkowa	$45,22\text{m}^2 + 12,67\text{m}^2 = 57,60\text{m}^2$
- powierzchnia całkowita	$56,42\text{m}^2 + 15,38\text{m}^2 = 71,80\text{m}^2$
- kubatura	$169,78\text{m}^3 + 44,60\text{m}^3 = 271,98\text{m}^3$
- wysokość budynku w kalenicy	3,60m

6. Ochrona konserwatorska

Działka nr 9/2 nie jest wpisana do rejestru ochrony konserwatora zabytków, i nie podlega ochronie archeologicznej.

7. Wpływ eksploatacji górnictwa

Działka nie znajdują się w zasięgu eksploatacji górnictwa.

8. Ochrona środowiska

Rozbudowa remizy strażackiej nie pogorszy stanu na środowisko.

1.9 Geotechniczne warunki posadowienia

Lokalizację rozbudowy budynku zaliczono do pierwszej kategorii geotechnicznej posadowionego na gruntach prostych.

1.10 Obszar oddziaływania obiektu

Obszar oddziaływania obiektu mieści się w granicach działki nr 9/2.

- lokalizacja zgodna z ustaleniami DWZ
- lokalizacja zgodna z warunkami technicznymi jakim powinny odpowiadać budynki i ich usytuowanie (Dz.U. nr 75 poz.690 z późniejszymi zmianami
- ścieki komunalne odprowadzane do zbiornika bezodpływowego
- brak wydzielania hałasu

- brak wydzielania substancji zapachowych
- brak wydzielania wibracji terenu
- brak wydzielania substancji szkodliwych dla zdrowia
- brak wydzielania substancji szkodliwych dla środowiska

1.11 Pozostałe ustalenia

Planowana inwestycja nie rodzi praw do terenu oraz nie narusza praw własności i uprawnień osób trzecich. Projektowana inwestycja nie jest zaliczana do inwestycji których wymagane jest sporządzenie raportu oddziaływania na środowisko, inwestycja oraz zastosowane w niej rozwiązania techniczne nie stwarzają zagrożeń dla środowiska oraz higieny i zdrowia ich użytkowników. Projektowany obiekt będzie posadowiony w sposób bezpośredni na gruntach rodzimych. Na podstawie Rozporządzenia Ministra Spraw Wewnętrznych i Administracji z dnia 24.09.1998r w sprawie ustalania geotechnicznych warunków posadowienia obiektów budowlanych (Dz.U. Nr 126 poz. 839 z dnia 08.10.1998r) ustalono dla projektowanego zamierzenia I kategorię geotechniczną.

1.12 Charakterystyka ekologiczna inwestycji

Na etapie budowy, oddziaływanie na środowisko będzie miało charakter czasowy polegający na przemieszczaniu mas ziemnych, czasowego niekontrolowanego spływu wód opadowych, hałasem spowodowanym pracą sprzętu i wyładunkiem materiałów budowlanych.

1.13 Oddziaływanie inwestycji na powietrze atmosferyczne.

Projektowana inwestycja nie naruszy norm czystości powietrza obowiązującym w danym obszarze. W trakcie użytkowania nie przewiduje się innych źródeł emisji zanieczyszczania powietrza atmosferycznego.

1.14 Oddziaływanie inwestycji na środowisko gruntowo - wodne

Wody opadowe będą odprowadzane powierzchniowo bezpośrednio na teren gruntu nie powodując skażenia wód podziemnych tego terenu.

1.15 Oddziaływanie inwestycji na środowisko przyrodnicze i krajobrazu

Inwestycja ze względu na swoją lokalizację nie pogorszy stanu środowiska przyrodniczego oraz nie wprowadza kolizji z krajobrazem. Przedsięwzięcie zostanie zrealizowane na gruntach w strefie wiejskiej wolne od zabudowy i zadrzewień. Planowane przedsięwzięcie z uwagi na lokalizację nie spowoduje zakłóceń w ekologicznej charakterystyce powierzchni ziemi, gleby, wód

powierzchniowych podziemnych. Nie naruszy układów korzeniowych drzew i krzewów zlokalizowanych w obrębie planowanej inwestycji.

1.16 Emisja hałasu i wibracji

W okresie budowy źródłem hałasu będzie praca sprzętu podczas wykonywania prac budowlanych, natomiast nie przewiduje się pracy sprzętu powodującego wibracje terenu oraz hałasu.

1.17 Gospodarka odpadami

W trakcie budowy wystąpią odpady po materiałach budowlanych i opakowaniach. Do obowiązków wykonawcy będzie należała ich utylizacja i wywóz na składowisko odpadów komunalnych. W trakcie eksploatacji i użytkowania będą wytwarzane odpady komunalne

Opracował:
Tech. bud. Zenon Siutkowski
Upr. AN/8346/374/82



ZAWARTOŚĆ OPRACOWANIA

2. Projekt zagospodarowania działki
3. Opis projektu zagospodarowania działki
4. Decyzja warunków zabudowy
5. Oświadczenie o prawie do dysponowania gruntem
6. Informacja o planie i ochronie zdrowia.
7. Uprawnienia i przynależność do izby
8. Opis projektu technicznego
9. Uzgodnienie projektu zagospodarowania działki z:
 - Telekomunikacja Polska SA
 - Rejon Energetyczny „ENERGA SA”
 - Zakład Wodociągów i Kanalizacji

Rysunki

- | | |
|---|----------|
| 1. Inwentaryzacja | rys nr 1 |
| 2. Rzut ław fundamentowych | rys nr 2 |
| 3. Rzut ścian fundamentowych | rys nr 2 |
| 4. Rzut ścian przyziemia | rys nr 3 |
| 5. Przekrój | rys nr 4 |
| 6. Rzut stropu drewnianego | rys nr 5 |
| 7. Rzut konstrukcji dachu | rys nr 6 |
| 8. Rzut dachu | rys nr 6 |
| 9. Elewacje | rys nr 7 |
| 10. Zestawienie stolarki okiennej i drzwiowej | rys nr 8 |

PROJEKT ARCHITEKTONICZNO – BUDOWLANY

1.1 PRZEZNACZENIE I PROGRAM UŻYTKOWY

Projektowana rozbudowa remizy Ochotniczej Straży pożarnej ma na celu poprawę warunków użytkowych istniejącego obiektu składającego się z boksu garażowego oraz pomieszczenia technicznego. Planowana rozbudowa polega na wykonaniu pomieszczenia sanitarnego w pomieszczeniu technicznym oraz dobudowę dodatkowego pomieszczenia technicznego, wykonania przyłącza wodociągowego i kanalizacyjnego z montażem zbiornika bezodpływowego na ścieki komunalne wg odrębnego opracowania oraz utwardzenie drogi dojazdowej od granicy działki z kostki polbruk.

przeznaczone na pomieszczenie sanitarne i pomieszczenie szatni z szafkami ubraniowymi.

W projektowanej rozbudowie Ochotniczej Straży Pożarnej w miejscowości Słupia, brak przebywania stałego pobytu ludzi.

Zestawienie powierzchni:

Rodzaj pomieszczenia, powierzchnia użytkowa w m2, rodzaj podłogi

Lp	Nazwa pomieszczenia	Posadzka	Powierzchnia
1	Pom. techniczne	Gres	12,67
2	Szatnia	Gres	9,76
3	Pom. Sanitarne	Terrakota	4,49
4	Garaż	Beton	30,68
X	Razem		57,28

Roboty ziemne

Po geodezyjnym wytyczeniu obiektu dokonać zdjęcia humusu na głębokość 30cm z odwozem gruntu taczkami. Po zdjęciu humusu przystąpić do wykonania wykopu sposobem ręcznym z i wykonać chudy beton B-10 nie dopuszczając do rozluźnienia gruntu przed warunkami atmosferycznymi

5.5 Ławy i ściany betonowe

Wykonać zbrojenie ław fundamentowych 4 x fi 12, strzemiona fi 6 co 30cm, beton towarowy B-20, w trakcie betonowania zagęszczać beton i doprowadzić do jednolitego poziomu. Na ławach fundamentowych wykonać izolację poziomą 1 x papa termozgrzewalna o szerokości nie mniej jak 30cm i przystąpić do murowania ścian stanu zerowego z kostki betonowej B-15 grubości 25cm do stanu zerowego 0,00 . W trakcie murowania zachować pełne spoiny poziome i pionowe. Po wymurowaniu ścian przystąpić do izolacji powłokowej od strony wewnętrznej 2 x Izolbet. Ściany zewnętrzne ocieplić styropianem gr 8cm FS-20 od poziomu ław fundamentowych do stanu zerowego, obciągnąć masą klejową z wtopieniem siatki z włókna szklanego do poziomu stanu zerowego, powyżej terenu zakołkować styropian. Po wyschnięciu zaizolować ściany 2x izolbet do poziomu terenu i obłożyć folią kubełkową z obsypaniem gruntem. Pod ściany przyziemia wykonać izolację poziomą 1x papa termozgrzewalna.

5.6 Ściany zewnętrzne

Ściany zewnętrzne w części przyziemia wykonane zostaną metodą tradycyjną z gazobetonu o gęstości 600kg/m³ i grubości 24 cm na zaprawie klejowej plus styropian FS 15 gr 10cm.

Powyższa grubość ściany zewnętrznej spełnia warunki izolacyjności termicznej. Wysokość otworów okiennych 1,25 x 1,80 rozpocząć na wysokości 0,85cm od górnego poziomu posadzki.

5.7 Ścianki działowe

Ścianki działowe wykonane z gazobetonu gr 12cm, ścianka oddzielająca kabinę WC o wysokości 2,10m.

5.8 Izolacje termiczne

a/ ocieplenie posadzek w całości pomieszczeń przyziemia z płyt styropianowych grubości 10 cm /EPS 034/ na podłożu betonowym grubości 10 cm. /B12/

b/ ocieplenie stropodachu wełną mineralną grubości 20 cm z folią szczelną na ruszcie metalowym podwójnym oraz płyty gipsowo kartonowe.

c/ ocieplenie ścian fundamentowych styropian grubości 8 cm.

5.9 Izolacje wodochronne

Izolacje przeciwwilgociowe poziome.

- izolacja na ławie i ścianach fundamentowych 1 x papa termozgrzewalna o gr nie mniej 4,2.
- izolację w posadzce przyziemia połączyć z izolacją ścian przyziemia
- izolacja powłokowa ścian fundamentowych pionowych od wewnątrz 2 x roztwór asfaltowy Izolbet
- izolacja pozioma pod posadzki 1x papa termozgrzewalna plus 2 x folia budowlana, styropian FS 30 gr 10cm plus posadzka betonowa
- izolacja pionowa ścian fundamentowych od zewnątrz, Styropian gr 8cm obłożony warstwą klejową z wtopioną siatką z włókna szklanego, izolacja powłokowa 2 x roztwór asfaltowy plus folia kubełkowa do wysokości projektowanego poziomu terenu.

5.10 Wieńce i nadproża

Nadproża prefabrykowane typu L 19 oraz nadproża służące jako wieniec obwodowy 24 x 25 wylewane na budowie z betonu marki B 20 zbrojony 4 x fi 12. Wieniec na istniejącej ścianie spiąć za pomocą trzpieni z istniejącą płytą stropową. W trakcie betonowania wieńca osadzić co 1,50m śruby fi 14 do zamocowania murlaty 14 x 14,0cm.

5.11 Kominy dymowe i wentylacyjne

Kominy dymowe prefabrykowane systemowe fi 200 ocieplane wkładką z wełny mineralnej, wentylacyjne jak wyżej o przekroju 14 x 20. Wszystkie kratki wentylacyjne systemu grawitacyjnego typowe. Wentylację pomieszczenia W.C

wykonać za pomocą rury PCV fi 100 doprowadzoną do przewodu wentylacyjnego.

Ogrzewanie piecowe wg potrzeb na paliwo stałe. Do obowiązków inwestora należy zakupienie pieca.

5.12 Strop plus dach

Konstrukcja stropu plus więźby dachowej drewniana drewniana z drewna klasy C 24 o wilgotności 16 – 18 % impregnowane preparatem ognioochronnym i grzybobójczym. Końcówki krokwi i murlaty oszlifowane, zaimpregnowane impregnatem dekoracyjnym „AltaX lub Sadolin.

Pokrycie dachu z papy termozgrzewalnej.

5.13 Elewacje

Cokół budynku o wysokości 30cm wykonany z płytek GRES 30 x 30.

Ściany zewnętrzne elewacji części dobudowanej ocieplone styropianem FS 15 gr 10cm wykończone tynkiem strukturalnym, malowane farbą silikonową w kolorze uzgodnionym z użytkownikiem.

Stara część elewacji obłożona masą klejową z wykonaniem tynku mineralnego strukturalnego z malowaniem farbą silikonową.

5.14 Parapety zewnętrzne

Parapety zewnętrzne z blachy ocynkowanej powlekanej

5.15 Obróbki dachu

Obróbki dachu obejmują opierzenia kominów, wsporników, oraz orynnowania. Zastosować obróbki blacharskie systemowe lub wykonać indywidualne z blachy stalowej ocynkowanej powlekanej.

5.16 Kominy ponad dachem

Komin ponad dachem wykończyć tynkiem mineralnym z malowaniem farbą silikonową przykryty czapką systemową.

5.17 Pokrycie dachu

Dach pokryty papą podkładową i nawierzchniową termozgrzewalną o gr 5,2mm na deskowaniu pełnym.

5.18 Stolarka okienna i drzwiowa

Stolarka okienna PCV, profil koloru białego pięciokomorowy o współczynniku przenikania ciepła $K_{max} 1,1 \text{ W/m}^2 \text{ K}$.

Drzwi zewnętrzne plus przejście do garażu ocieplone o współczynniku przenikania ciepła $k_{max} 1,8 \text{ W/m}^2 \text{ K}$.

Drzwi wewnętrzne drewniane z płyty wiórowej pokryte fornirem lub okleinowane z ościeżnicą drewnianą regulowaną.

Dla wszystkich pomieszczeń sanitarnych zastosowano drzwi z kratką nawiewną w dolnej części.

5.19 Podłogi i posadzki

Rodzaj posadzek zgodnie z zestawieniem pomieszczeń tj. gres i terrakota.

W progach drzwiowych zastosować listwy kontowe mosiężne.

Wykonać cokoły wewnętrzne na wysokość 10 cm z płytek ciętych wykończone listwą PCV.

W istniejącym pomieszczeniu technicznym rozkuć istniejącą posadzkę i wykonać zgodnie z technologią nowych posadzek.

5.20 Tynki wewnętrzne

Tynki wewnętrzne wapienno-cementowe kat. III , Pomieszczenie węzła sanitarnego z płytek glazurowanych na całej wysokości pomieszczenia.

5.21 Parapety wewnętrzne

Parapety wewnętrzny obłożony płytką terrakota.

5.22 Malowanie wewnętrzne

Ściany wewnętrzne i sufity malowane farbami emulsyjnymi akrylowymi kolorach jasnych na uprzednio przygotowanej powierzchni do malowania z wykonaniem gładzi gipsowych.

5.23 Opaska betonowania

Opaska z kostki polbruk gr 6cm o szerokości 40cm z obramowaniem z obrzeża trawnikowego 100 x 8 x 30

5.24 Drogi i chodniki

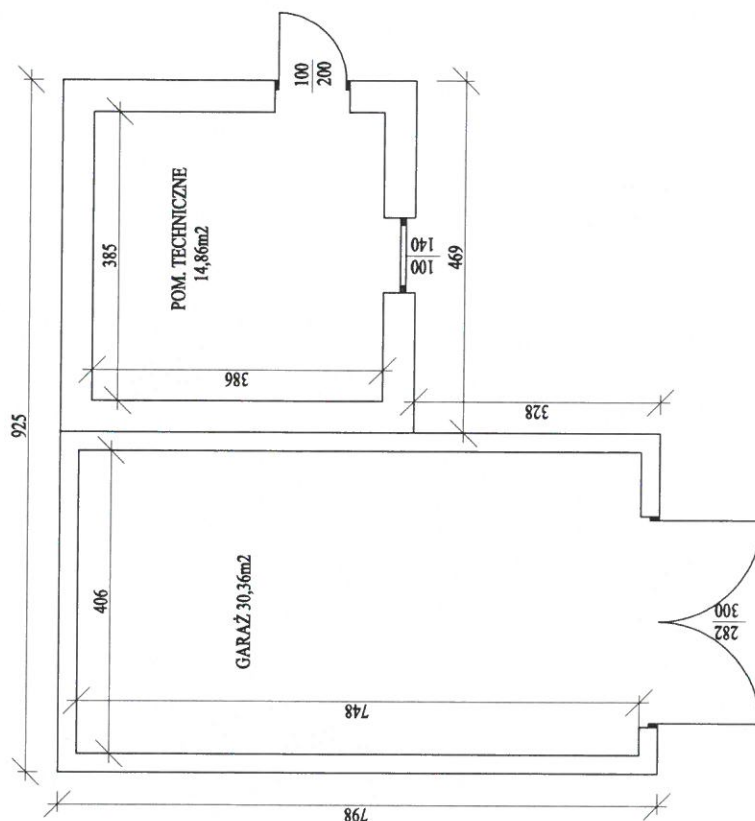
Wykonane z kostki polbruk gr 6cm z wykorytowaniem, wykonaniem podsypki piaskowej gr 10cm, warstwy nośnej z kruszywa łamanego gr 20cm plus ułożenie kostki polbruk gr 6 na podsypce cementowo piaskowej gr 5cm.

Obramowanie z opornika drogowego 25 x 12 x 100 i obrzeża trawnikowego 30 x 8 x 100 na ławie betonowej z oporem.

Sporządził
tech. Bud. Zenon Siutkowski



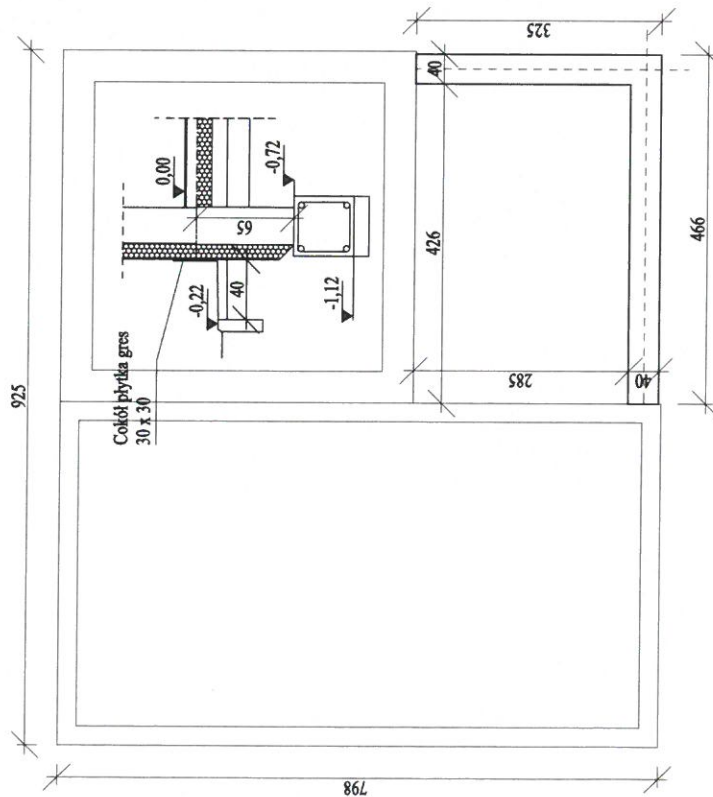
INWENTARYZACJA



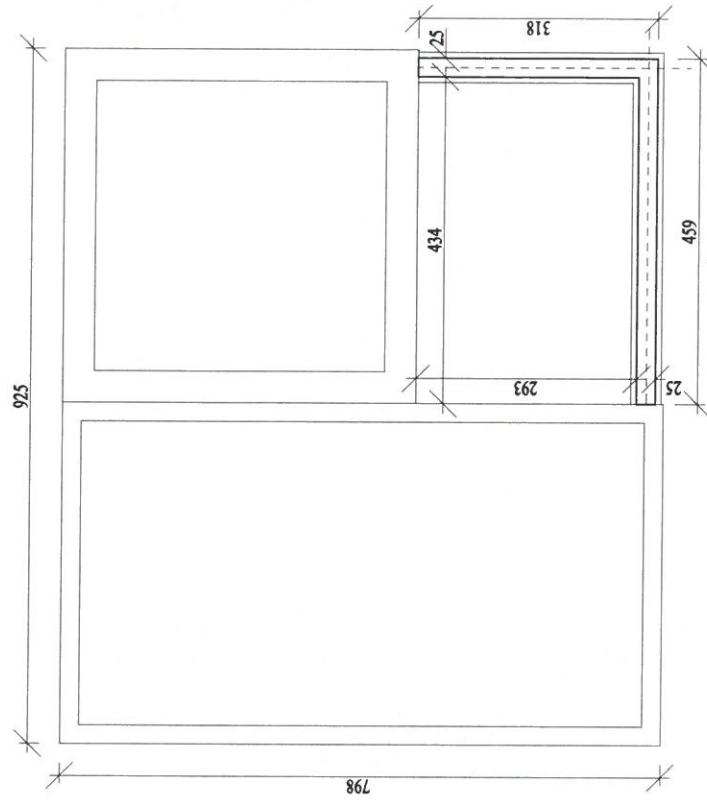
STAROSTWO
POWIATOWE
w CZŁUCHOWIE
Załącznik do
pozwolenia na budowę

Inwestor	Miasto i Gmina Dobrzno
Adres	OSP Słupia
Przedmiot	Inwentaryzacja
Projektant	Tech. bud. Zenon Siurkowski AN/83-46/374/82
Skala	1: 100
Ilość ark.	8
Data	Październik 2017
Arkusze	1

RZUT ŁAW FUNDAMENTOWYCH



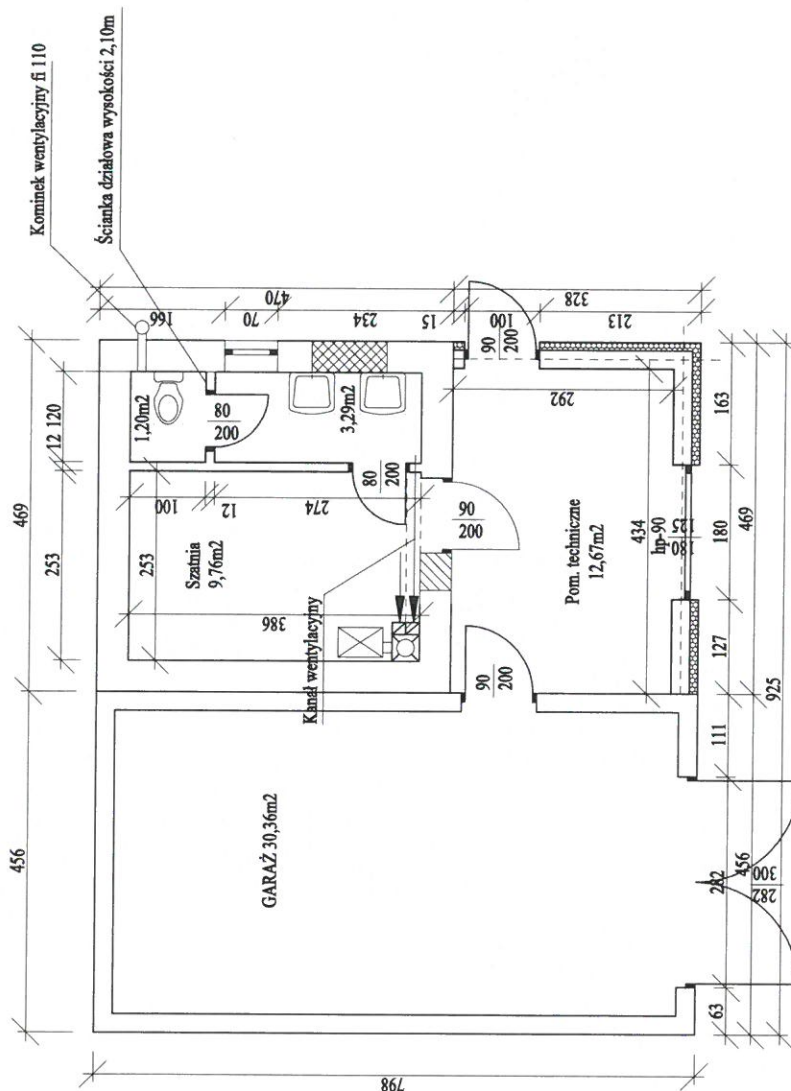
RZUT ŚCIAN FUNDAMENTOWYCH



STANOWISKO
POWIATOWE
w CZŁUCHOWIE
Załącznik
pozwolenia na budowę

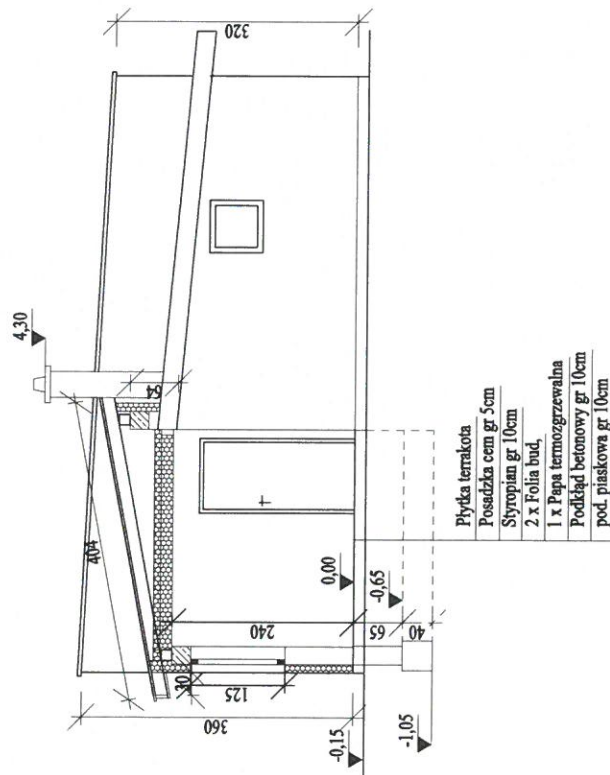
Investor	Miasto i Gmina Dobrzno
Adres	OSP Słupia
Przedmiot	Rzut fundamentów
Projektant	Tech. bud. Zenon Siutkowski AN/8346/374/82
Skala	1:100
Data	Październik 2017
Ilość ark.	8
Arkusze	2

RZUT PRZYZIEMIA



Inwestor	Miasto i Gmina Debrzno
Adres	OSP Słupia
Przedmiot	Rzut przyziemia
Projektant	Tech. bud. Zenon Siutkowski AN/8346/374/82
Skala	1:100
Data	Październik 2017
Ilość ark.	8
Arkusze	3

PRZEKRÓJ PIONOWY

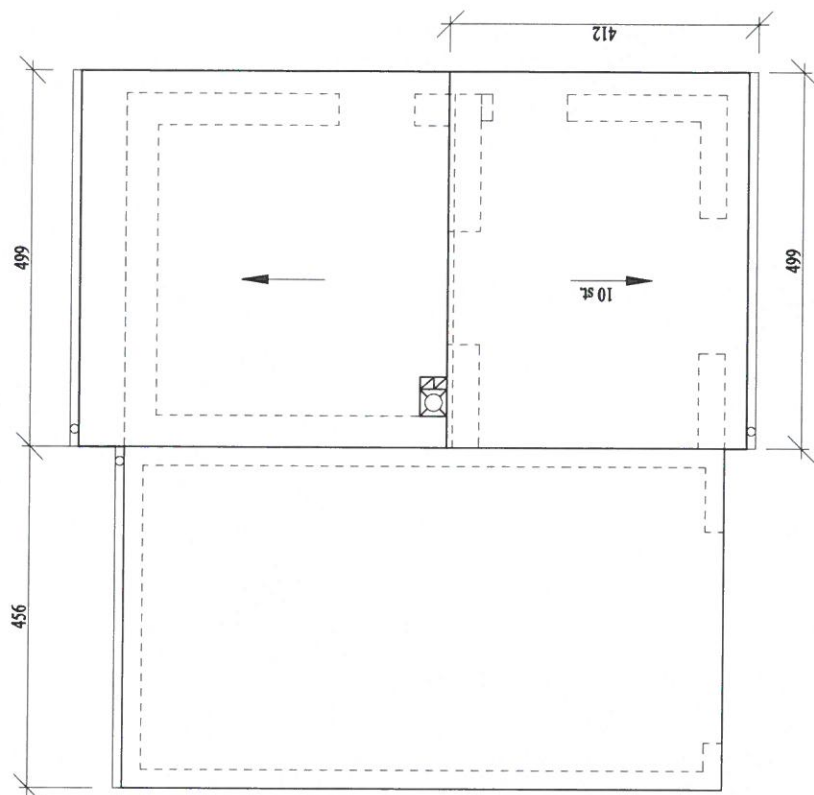
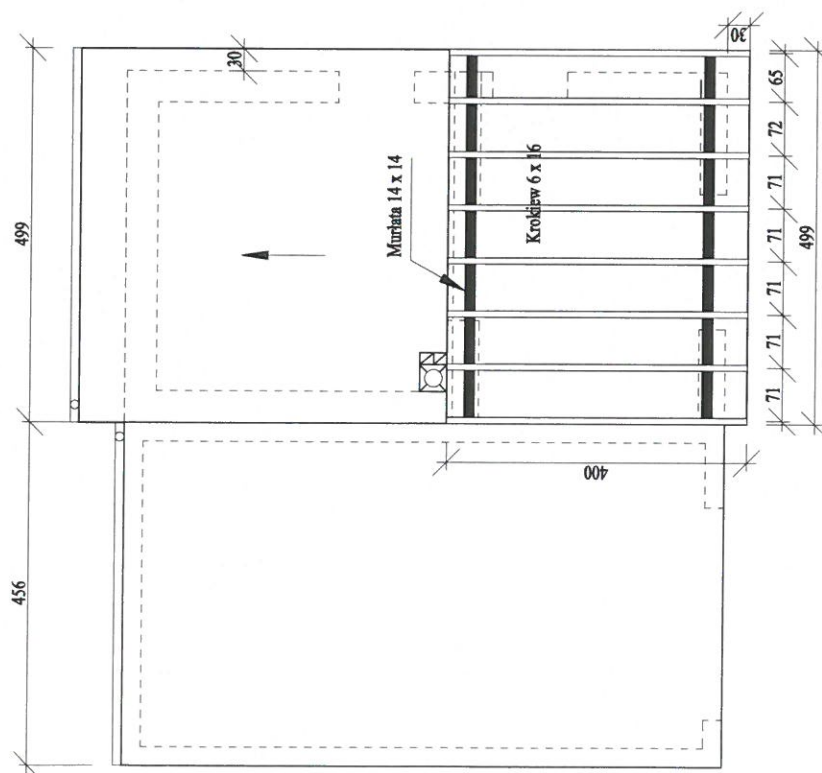


Investor	Miasto i Gmina Debrzno
Adres	OSP Stupia
Przedmiot	Przekrój pionowy
Projektant	Tech. bud. Zenon Siutkowski AN/8346/374/82
Skala	1: 100
Ilość ark	8
Data	Październik 2017
Arkusze	4

[illegible]

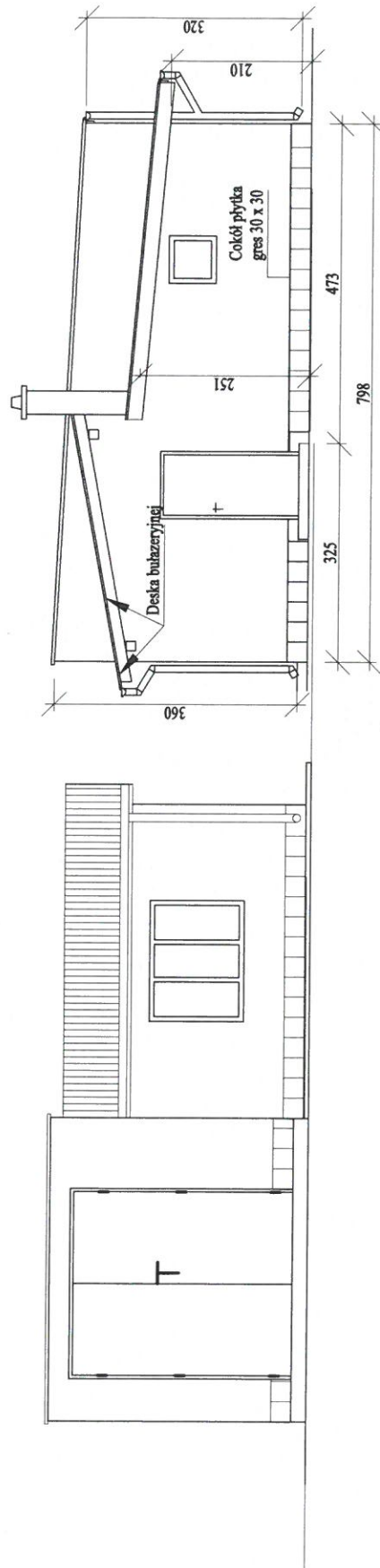
Investor	Miasto i Gmina Debrzno		
Adres	OSP Stupia		
Przedmiot	Konstrukcja stropu		
Projektant	Tech. bud. Zenon Siukowski AN/8346374/82		
Skala	1: 100	Data	Październik 2017
Ilość ark	8	Arkusz	5

KONSTRUKCJA DACHU PLUS DACH



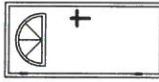
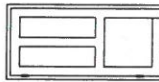
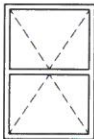
Investor	Miasto i Gmina Debrno
Adres	OSP Słupia
Przedmiot	Konstrukcja dachu plus dach
Projektant	Tech. bud. Zenon Siutkowski AN/8346/37482
Skala	1: 100
Data	Październik 2017
Ilość ark.	8
Arkusz	6

ELEWACJE



STAROSTWO
POWIATOWE
w CZELUCHOWIE
Załącznik do
pozwolenia na budowę

Investor	Miasto i Gmina Debrno
Adres	OSP Stupia
Przedmiot	Elewacje
Projektant	Tech. bud. Zenon Siutkowski AN/8346374/82
Skala	1: 100
Data	Październik 2017
Ilość ark	8
	7

RODZAJ STOLARKI		ZESTAWIENIE STOLARKI OKIENNEJ I DRZWIOWEJ			
OZNACZENIE		DRZWI ZEWNĘTRZNE	DRZWI WEWNĘTRZNE	OI	
WYMIARY MODULARNE		90 x 200	70 x 200	180 x 125	
SCHEMAT OKNA					
WYMIAR OTWORU W ŚWIETLE MURU	S0	100	80	183	
	H0	205	205	128	
WYM. DRZWI W ŚWIETLE PRZEJŚCIA	S	90	70	180	
	H	200	200	125	
LEWE/PRAWE		L	P	L	P
ILOŚĆ SZTUK			2		2
					1

OBIEKT	OSF SŁUPIA				
INWESTOR	MIASTO I GMINA DEBRZNO				
PRZEDMIOT	ZESTAWIENIE STOLARKI OKIENNEJ I DRZWIOWEJ				
PROJEKTANT	TECH. BUD. ZENON SIUTKOWSKI AN/8346/374R2				
SKALA	1:100	DATA	PAŹDZIERNIK 2017		
ILOŚĆ ARK	8	ARKUSZ	8		

1. Instalacja wodociągowa

Zestaw wodomierzowy fi 20 przed wodomierzem zastosować zawór odcinający kulowy fi 20, wodomierz, zawór spustowy, zawór odcinający kulowy oraz zawór antyskażeniowy, cały zestaw wodomierzowy wykonany z rury miedzianej fi 20.

Podejścia pod muszlę i umywalki wykonać z rury miedzianej fi 15 z zastosowaniem zaworów odcinających.

Ciepłą wodę dostarczana za pomocą zamontowania podgrzewaczy przepływowych o mocy 3,0kw z baterią. Całość orurowania od zestawu wodomierzowego wkuta i wmontowana w bruzdy montażowe.

2. Instalacja kanalizacyjna

Muszla typu kompakt, umywalki 50 x 40

Poziomy kanalizacyjny wykonać z rury pcv fi 160/3, podejście pod muszlę ustępową PCV fi 110, podejścia pod umywalki rura PCV fi 50.

Podejścia pod umywalki wkute w ścianę.

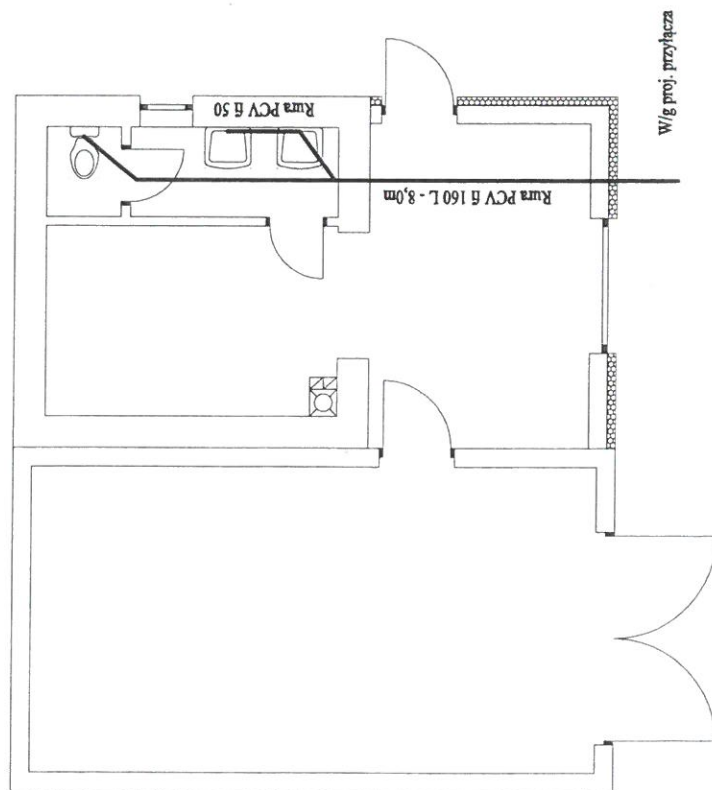
Odpowietrzenie kanalizacji wykonać rurą fi 50 wkutą w ścianę wyprowadzone pod sufitem w ścianie zewnętrznej zakończone kominkiem wentylacyjnym

Projektant

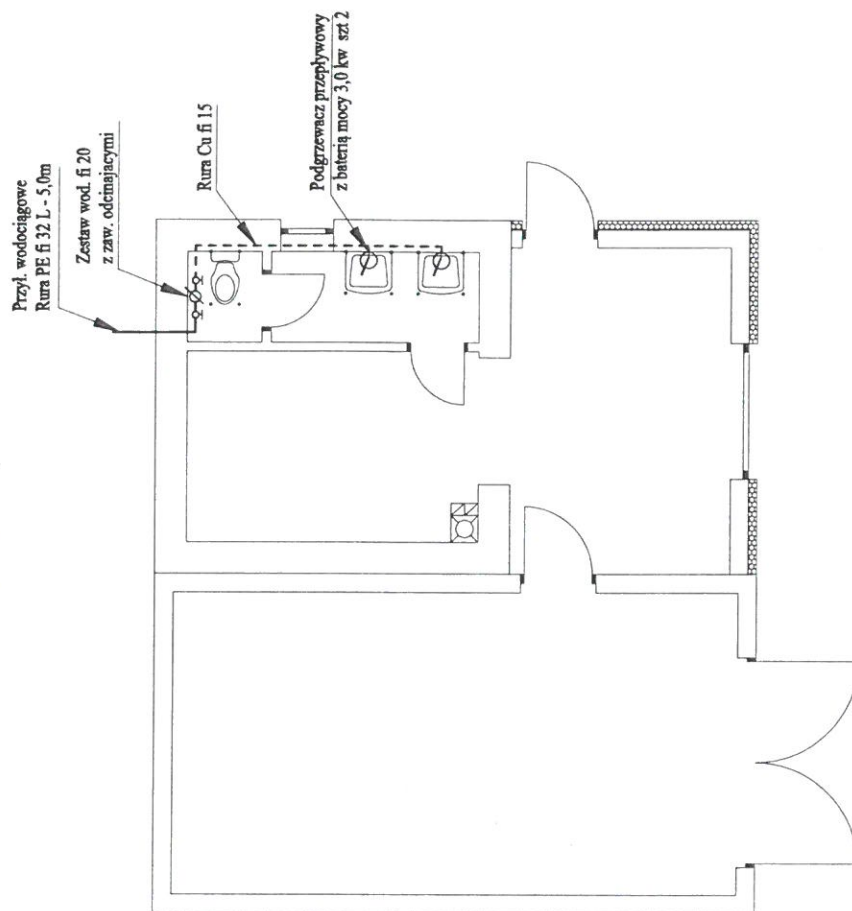
mgr inż. Zbigniew Łojewski

Upr. bud. do projektowania i kierowania
robotami budowlanymi bez ograniczeń
w specjalności instalacyjnej w zakresie sieci,
instalacji i urządzeń cieplnych, wentylacyjnych,
gazowych, wodociagowych i kanalizacyjnych
Nr ewid.: POM/0045/PWOS/12

WEW. INSTALACJA KANALIZACYJNA



WEW. INSTALACJA WODOCIAĞOWA



Investor	Miasto i Gmina Dobrzano
Adres	ul. Przemysłowa 1, 64-200 Dobrzano
Przedmiot	OSP Stowarzyszenie "Dobrzano" z siedzibą w Dobzanie 64-200 Dobzanie
Projektant	Wzrostek i Partnerzy sp. z o.o. ul. Wesoła 10, 64-200 Dobzanie
Skala	1:100
Ilość ark.	1

Bezpieczeństwo i higiena pracy w trakcie prac wykonawczych.

Informacje do uwzględnienia w planie bezpieczeństwa i ochrony zdrowia została opracowana na podstawie Rozporządzenia Ministra Infrastruktury z dnia 23 czerwca 2003r w sprawie informacji dotyczącej bezpieczeństwa i ochrony zdrowia oraz planu bezpieczeństwa i ochrony zdrowia.

- Roboty budowlane prowadzić zgodnie z projektem i pod nadzorem osoby uprawnionej do kierowania pracami budowlanymi
- Przestrzegać opisu technologii wykonywania robót
- Zachować technologię wykonywania robót
- Zorganizować realizację robót nie powodującą utrudnienia działek sąsiednich,
- Przed przystąpieniem do wykonywania robót dokonać przeszkolenia pracowników pod względem przestrzegania przepisów BHP
- Plac budowy należy ogrodzić i zabezpieczyć przed dostępem osób trzecich
- Materiały składować w taki sposób i takim miejscu aby zachować ciągi komunikacyjne,
- Miejsca niebezpieczne na placu budowy zabezpieczyć barierkami
- Na tablicy budowy umieścić telefony alarmowe
- Rusztowania dostosować do charakteru wykonywania robót
- Funkcje operatorów sprzętu powierzyć osobom posiadającym kwalifikacje zawodowe
- Pracownicy zatrudnieni na budowie winni posiadać aktualne badania lekarskie i być wyposażone w niezbędną odzież ochronną oraz odpowiednie narzędzia.
- Rusztowania używane do wykonywania robót muszą posiadać certyfikat, rusztowania dostosować do charakteru wykonywania robót.
- Przy wykonywaniu robót objętych projektem nie występują roboty szczególnie niebezpieczne.
- Przy wykonywaniu robót brak wydzielania substancji szkodliwych dla zdrowia.